

# progetto esecutivo

studio				tecnico	
<b>Geom. Mauro Massa</b> <b>VIA SANTA BARBARA N.4 24060 ROGNO (BG)</b> Collegio dei Geometri della Provincia di Bergamo n.3530 Elenco Ministeriale Legge 818/84 n. 8603530 600311 <b>TEL.035/967163 - FAX 035/4340304</b> C.F.: MSS MRA 73R05 B149F P.IVA: 02770260160					
<b>TAVOLA N.:</b> <b>d</b>		<b>PROGETTO:</b> COMUNE DI CASTRO MANUTENZIONE STRAORDINARIA DELLA PALESTRA COMUNALE CUP H62B24004030005		<b>OGGETTO:</b> Piano di sicurezza e di coordinamento	
<b>COMMITTENTE:</b> Comune di Castro  <hr/> <small>(firma)</small>		<b>PROGETTISTA:</b> geom. Mauro Massa  <hr/> <small>(timbro e firma)</small>		<b>DIRETTORE LAVORI:</b> geom. Mauro Massa  <hr/> <small>(timbro e firma)</small>	
				<b>IMPRESA:</b>   <hr/> <small>(timbro e firma)</small>	
<b>DATA:</b> ottobre 2024		<b>SCALA:</b>		<b>CODICE INTERNO PRATICA:</b> 60/2024	

**Comune di Castro**  
Provincia di Bergamo

**PIANO DI SICUREZZA  
E COORDINAMENTO**

Decreto Legislativo 9 aprile 2008 n. 81  
*-attuazione dell'articolo 1 della Legge 3 agosto 2007 n. 123, in materia di tutela della  
salute e della sicurezza nei luoghi di lavoro-*

OGGETTO: **LAVORI DI "MANUTENZIONE STRAORDINARIA DELLA  
PALESTRA COMUNALE" CUP H62B24004030005**

COMMITTENTE: **COMUNE DI ROGNO**

C.S.P. e C.S.E.: **GEOM. MAURO MASSA, VIA S. BARBARA 4, ROGNO**

Rogno, ottobre 2024

L'Impresa (per presa visione)

La Committenza

---

Il Direttore dei Lavori

---

Il Coordinatore per la Sicurezza in fase di esecuzione

---

*Piano di Sicurezza e Coordinamento*

Il presente Piano di Sicurezza è redatto dal Geom. Mauro Massa, professionista in Rogno, con studio in via Santa Barbara n.4, ai sensi degli articoli 100, 101, 102 del D.Lgs. 09 Aprile 2008 n. 81 e dell'allegato XV allo stesso Decreto.

**Elementi necessari del PSC**

(allegato XV.1 - DLGS 81/2008)

**a) Identificazione e descrizione dell'opera:****1) Indirizzo Cantiere:**

Castro, via G. Garibaldi.

**2) Descrizione del contesto in cui è collocata l'area di cantiere:**

Il cantiere è ubicato all'interno dell'abitato di Castro, con accesso carrale da via Garibaldi e pedonale da via Rocca.

**3) Descrizione sintetica dell'opera:**

Il progetto prevede la manutenzione straordinaria di spogliatoi e palestra comunale suddivisi in vari interventi meglio descritti nell'allegato a) Relazione generale.

**b) Individuazione dei soggetti con compiti di sicurezza:**

- |   |  |
|---|--|
| <b>1) <u>Responsabile dei Lavori:</u></b>       | Non Nominato   |
| <b>2) <u>Coord.Sic.i.f.d.Progettazione:</u></b> | <b>Geom. Mauro Massa, con studio in Rogno, via S. Barbara n.4;</b> |
| <b>3) <u>Coord.Sic.i.f.d.Esecuzione:</u></b>    | <b>Geom. Mauro Massa, con studio in Rogno, via S. Barbara n.4;</b> |
| <b>4) <u>Impresa Esecutrice:</u></b>            | Da definire.   |
| <b>5) <u>Lavoratori Autonomi:</u></b>           | Da definire.   |

**c) Relazione concernente l'individuazione, l'analisi e la valutazione dei rischi concreti, in riferimento all'area ed all'organizzazione del cantiere, alle lavorazioni ed alle loro interferenze:**

Vista l'ubicazione e le caratteristiche del cantiere e delle lavorazioni previste si prescrive:

- Interdizione totale dell'accesso alla palestra da parte degli utenti;
- Porre particolare attenzione ai lavori in quota;

**d) Scelte progettuali ed organizzative, procedure, misure preventive e protettive, in riferimento:****1) All'area di cantiere, ai sensi dei punti 2.2.1 e 2.2.4;**

Per il presente punto si rimanda all'allegata planimetria, dove vengono individuate le scelte progettuali adottate per limitare i rischi derivanti dall'area di cantiere.

**2) All'organizzazione del cantiere, ai sensi dei punti 2.2.2 e 2.2.4;**

Anche per il presente punto si rimanda all'allegata planimetria, dove vengono individuate le varie zone operative dall'area di cantiere.

**3) Alle lavorazioni, ai sensi dei punti 2.2.3 e 2.2.4;**

Per il presente punto si faccia riferimento alle allegate schede che individuano le singole fasi di lavorazione con i relativi rischi connessi.

**e) Prescrizioni operative, misure preventive e protettive e dispositivi di protezione individuale, in riferimento alle interferenze tra le lavorazioni, ai sensi dei punti 2.3.1, 2.3.2 e 2.3.3**

Per la descrizione delle prescrizioni operative, delle misure preventive e protettive e dei dispositivi di protezione individuale, con riferimento alle interferenze tra le lavorazioni, si vedano le allegate schede.

**f) Misure di coordinamento relative all'uso comune da parte di più imprese e lavoratori autonomi, come scelta di pianificazione lavori finalizzata alla sicurezza, di apprestamenti, attrezzature, infrastrutture, mezzi e servizi di protezione collettiva di cui ai punti 2.3.4 e 2.3.5;**

Data la tipologia e l'entità delle lavorazioni, non si prevede la presenza contemporanea di più imprese, né, tanto meno, l'uso comune di apprestamenti, attrezzature, infrastrutture, mezzi e servizi di protezione collettiva. Nel caso in cui ciò dovesse verificarsi, il coordinatore della sicurezza in fase di esecuzione dovrà aggiornare il presente PSC.

**g) Modalità organizzative della cooperazione e del coordinamento, nonché della reciproca informazione, fra i datori di lavoro e tra questi ed i lavoratori autonomi;**

Prima dell'inizio lavori, le imprese dovranno consegnare, almeno con 5 giorni di anticipo, i propri Piano Operativo di Sicurezza (POS), all'interno del quale dovranno essere riportate, oltre alle decisioni operative relative ad ogni singola fase di lavorazione, anche le modalità organizzative di cui al presente punto. In ogni caso si prescrive un briefing iniziale (alla presenza del coordinatore) per l'impresa o lavoratore autonomo che entra in cantiere ed altri incontri da tenersi ogni volta che le circostanze lo rendano necessario.

#### **h) Organizzazione prevista per il servizio di pronto soccorso, antincendio ed evacuazione dei lavoratori, riferimenti telefonici delle strutture previste sul territorio al servizio del pronto soccorso e della prevenzione incendi;**

Come previsto dalla normativa vigente, in cantiere dovranno essere presenti gli accessori necessari a garantire il servizio di pronto soccorso e di antincendio; in particolare, nel luogo adibito dall'impresa, sarà riposta l'apposita cassetta di primo soccorso e in una posizione ben visibile dovrà essere ubicato un estintore a polvere del tipo A-B-C. L'impresa appaltatrice, prima dell'inizio lavori, deve comunicare al coordinatore i nominativi dei responsabili di pronto soccorso e di antincendio, opportunamente formati ed informati.

Il servizio igienico per i lavoratori e la baracca di cantiere saranno individuati all'interno dell'edificio oggetto di manutenzione.

Inoltre, all'interno del cantiere ed in una posizione ben visibile, dovrà essere collocato un cartello riportante i seguenti numeri telefonici di emergenza:

<b>Pronto Soccorso</b>	<b>112</b>
<b>Vigili del Fuoco</b>	<b>112</b>
<b>Carabinieri</b>	<b>112</b>
<b>Acquedotto</b>	<b>800.123.955</b>
<b>Rete GAS</b>	<b>800.904.240</b>
<b>ENEL</b>	<b>800.900.800</b>
<b>Comune di Castro</b>	<b>035/960666</b>
<b>Geom. Mauro Massa</b>	<b>035/967163</b>

#### **i) Durata prevista delle lavorazioni, delle fasi di lavoro che costituiscono il cronoprogramma dei lavori ed entità presunta del cantiere espressa in uomini-giorno;**

La durata presunta delle lavorazioni è stabilita in giorni 60. In allegato al presente PSC si riporta il cronoprogramma dei lavori, con indicati i tempi previsti per l'esecuzione di ogni singola fase di lavorazione. Data l'entità dell'opera, si prevede al massimo la presenza media di n. 3 lavoratori in cantiere, pertanto l'entità presunta dei lavori ammonta a 180 uomini/giorno.

#### **l) Stima dei costi della sicurezza ai sensi del punto 4.1;**

Per la stima dei costi della sicurezza si faccia riferimento all'allegato 4 dal quale si evince una stima di euro 1.000,00.

**Indicazione del tipo di procedure complementari e di dettaglio al PSC e connesse alle scelte autonome dell'impresa esecutrice, da esplicitare nel POS.**

(allegato XV.1 - DLGS 81/2008)










Nelle schede che seguono sono riportate le procedure generali per operare in sicurezza effettuando le lavorazioni previste. L'impresa esecutrice, in funzione dei propri mezzi e delle caratteristiche delle proprie maestranze, nel POS dovrà indicare con precisione le modalità operative che intende attuare. Se si garantirà lo stesso grado di sicurezza previsto dal presente PSC, l'impresa ha la facoltà di proporre qualsiasi alternativa al coordinatore, il quale, accertato il sussistere di tale requisito, potrà approvare la soluzione proposta.

**Tavole esplicative di progetto, relative agli aspetti della sicurezza, comprendenti almeno una planimetria.**

(allegato XV.1 - DLGS 81/2008)

A riguardo, si veda l'allegata planimetria redatta su tavola in formato A3.

**Segnaletica generale presente in cantiere**  
(allegato XV.1 - DLGS 81/2008)

	Divieto di accesso alle persone non autorizzate.
	Carichi sospesi.
	Pericolo generico.
	Protezione obbligatoria per gli occhi.
	Casco di protezione obbligatoria.
	Protezione obbligatoria dell'udito.
	Calzature di sicurezza obbligatorie.
	Guanti di protezione obbligatoria.
	Protezione individuale obbligatoria contro le cadute.

**Allegato n.1:****Individuazione delle misure preventive e protettive da adottare in relazione ai rischi connessi alle lavorazioni in cantiere:**

<b>Fase 1: Recinzione con tubi, pannelli o rete e segnaletica</b>			
Attività e mezzi in uso	Possibili rischi connessi	Misure di sicurezza a carico dell'impresa	Misure di sicurezza a carico dei lavoratori
Mazza, piccone, pala e attrezzi d'uso comune: martello, pinze, tenaglie.	Contatti con le attrezzature.	Fornire idonei dispositivi di protezione individuale (guanti e calzature di sicurezza) con relative informazioni all'uso.	Usare i dispositivi di protezione individuale. Verificare con frequenza le condizioni degli attrezzi con particolare riguardo alla solidità degli attacchi dei manici di legno agli elementi metallici.
Autocarro.	Investimento.	Predisporre adeguati percorsi per i mezzi. Segnalare la zona interessata all'operazione.	Tenersi a distanza di sicurezza dai mezzi operativi in movimento. Prestare attenzione alle segnalazioni acustiche o luminose ed alla segnaletica di sicurezza.
	Ribaltamento del mezzo.	I percorsi non devono avere pendenze trasversali eccessive.	Rispettare i percorsi indicati.
	Investimento di materiali scaricati per ribaltamento del cassone.	Fornire informazioni ai lavoratori. Fornire idonei dispositivi di protezione individuale (caschi, scarpe antinfortunistiche).	Tenersi a distanza di sicurezza. Indossare i dispositivi di protezione individuale forniti.
	Scale a mano e doppie.	Verificare l'efficacia del dispositivo che impedisce l'apertura della scala oltre il limite di sicurezza.	La scala deve poggiare su base stabile e piana. La scala doppia deve essere usata completamente aperta. Non lasciare attrezzi o materiali sul piano di appoggio della scala doppia.
Spostamento dei materiali.	Movimentazione manuale dei carichi.	Impartire tempestivamente agli addetti le necessarie informazioni per la corretta movimentazione di carichi pesanti o ingombranti.	Rispettare le istruzioni ricevute per un'esatta e corretta posizione da assumere nella movimentazione dei carichi. Per carichi pesanti o ingombranti la massa va movimentata con l'intervento di più persone al fine di ripartire e diminuire lo sforzo.
	Investimento per caduta di pannelli o di altri elementi.	Predisporre sistemi di sostegno nella fase transitoria di montaggio. Fornire idonei dispositivi di protezione individuale (caschi, scarpe antinfortunistiche).	Seguire le disposizioni impartite. Indossare i dispositivi di protezione individuale forniti.
Avvertenze	Per le recinzioni collocate ai margini della carreggiata stradale si deve prestare attenzione agli autoveicoli in transito. Posizionare un'adeguata segnaletica come previsto dal Codice della Strada. L'ingombro deve essere segnalato mediante illuminazione per le ore notturne.		



<b>Fase 2: Attrezzature e macchine, carico e scarico dal mezzo di trasporto</b>			
Attività e mezzi in uso	Possibili rischi connessi	Misure di sicurezza a carico dell'impresa	Misure di sicurezza a carico dei lavoratori
Autocarro con carrello.	Investimento.	Predisporre adeguati percorsi con relativa segnaletica. Segnalare la zona interessata all'operazione.	Tenersi a distanza di sicurezza dai mezzi in movimento.
	Contatto con gli elementi in movimentazione.	Vietare ai non addetti alle manovre l'avvicinamento alle rampe ribaltabili.  Fornire idonei dispositivi di protezione individuale (guanti, calzature di sicurezza e casco) con relative informazioni all'uso.	I non addetti alle manovre devono mantenersi a distanza di sicurezza.  Gli addetti alla movimentazione di rampe manuali devono tenersi lateralmente alle stesse. Usare i dispositivi di protezione individuale.
Macchine e attrezzature varie.	Rovesciamento.	Vietare la presenza di persone presso le macchine in manovra.	Tenersi lontani dalle macchine in manovra.
Spostamento dei materiali.	Movimentazione manuale dei carichi.	Impartire agli addetti le necessarie informazioni per la corretta movimentazione di carichi pesanti o ingombranti.	Rispettare le istruzioni ricevute per la esatta e corretta posizione da assumere nella movimentazione dei carichi. Per carichi pesanti o ingombranti la massa va movimentata con l'intervento di più persone al fine di ripartire e diminuire lo sforzo.
Avvertenze	Se il sistema meccanico non dovesse seguire il movimento delle rampe ribaltabili, nella fase di sollevamento, si dovrà intervenire operando a distanza di sicurezza.		

<b>Fase 3: Rimozione guaina bituminosa e scossaline</b>			
Attività e mezzi in uso	Possibili rischi connessi	Misure di sicurezza a carico dell'impresa	Misure di sicurezza a carico dei lavoratori
Attrezzi manuali d'uso comune: martello, scalpello, mazza e punta, ecc. Martello elettrico.	Contatti con le attrezzature.	Fornire idonei dispositivi di protezione individuale (guanti, casco e calzature antinfortunistiche) con le relative informazioni d'uso.	Usare i dispositivi di protezione individuale. Verificare con frequenza le condizioni degli attrezzi, con particolare riguardo alla solidità degli attacchi dei manici di legno agli elementi metallici.
	Elettrico.	Fornire utensili di cl. II (con doppio isolamento). Verificare lo stato di conservazione dei cavi elettrici. L'alimentazione deve essere fornita tramite quadro elettrico collegato a terra e munito dei dispositivi di protezione.	Posizionare i cavi in modo da evitare danni per usura meccanica. Segnalare immediatamente eventuali danni ai cavi elettrici.
	Vibrazioni.	Fornire idonei dispositivi di protezione individuale (guanti con imbottitura ammortizzante) e dotare le impugnature del martello demolitore di impugnature antivibranti.	Usare i dispositivi di protezione individuale forniti.
	Proiezione di schegge.	Fornire idonei dispositivi di protezione individuale (occhiali) con relative informazioni sull'uso. Disporre cautele nei confronti delle persone presenti nelle vicinanze.	Usare i dispositivi di protezione individuale forniti. Usare cautele nei confronti delle persone presenti nelle vicinanze.
	Polvere.	Fornire idonei dispositivi di protezione individuale (maschere) con relative informazioni sull'uso.	Usare i dispositivi di protezione individuale forniti. Irroriare le macerie con acqua.
	Rumore.	In base alla valutazione del livello di esposizione personale fornire idonei dispositivi di protezione individuale (otoprotettori) con relative informazioni all'uso. Effettuare periodica manutenzione.	Usare idonei dispositivi di protezione individuale.
	Contatto con gli organi in movimento.	Verificare che gli utensili siano mantenuti in condizioni di buona efficienza.	Impugnare saldamente gli attrezzi. Non abbandonare gli utensili prima del loro arresto totale. Non rimuovere le protezioni presenti. La zona di lavoro deve essere mantenuta in ordine e liberata dai materiali di risulta.
Autocarro.	Investimento. Ribaltamento.	Predisporre adeguati percorsi per i mezzi. Segnalare la zona interessata all'operazione.	Tenersi a distanza di sicurezza dai mezzi in movimento. Prestare attenzione alle segnalazioni acustiche o luminose ed alla segnaletica di sicurezza. Effettuare le manovre di retromarcia quando si ha la piena e totale visibilità. Se necessario farsi aiutare da altre persone.
Spostamento dei materiali.	Movimentazione manuale dei carichi.	Impartire tempestivamente agli addetti le necessarie informazioni per la corretta movimentazione di carichi pesanti o ingombranti.	Rispettare le istruzioni ricevute per una esatta e corretta posizione da assumere nella movimentazione dei carichi. Per carichi pesanti o ingombranti la massa va movimentata con l'intervento di più persone al fine di ripartire e diminuire lo sforzo.

*Piano di Sicurezza e Coordinamento*

	<p>Polvere.</p> <p>Predisporre un apposito canale per lo scarico delle macerie. Il canale deve essere collocato in modo tale che la parte inferiore non risulti ad altezza maggiore di metri 2 dal livello del piano di ricevimento e la parte superiore (imbocco) risulti protetta.</p>	<p>Per lo scarico delle macerie usare esclusivamente l'apposito canale. Irrorare le macerie con acqua.</p>
--	--	--

<b>Fase 4: Posa nuova guaina bituminosa e lattoneria</b>			
Attività e mezzi in uso	Possibili rischi connessi	Misure di sicurezza a carico dell'impresa	Misure di sicurezza a carico dei lavoratori
Attrezzi manuali.	Contatti con attrezzature.	Fornire idonei dispositivi di protezione individuale (guanti e calzature di sicurezza) con relative informazioni all'uso.	Usare i dispositivi di protezione individuale. Verificare con frequenza le condizioni degli attrezzi con particolare riguardo alla solidità degli attacchi dei manici di legno agli elementi metallici.
Utensili elettrici.	Elettrico.	Fornire utensili di cl. II (con doppio isolamento). Verificare lo stato di conservazione dei cavi elettrici. L'alimentazione deve essere fornita tramite quadro elettrico collegato a terra e munito dei dispositivi di protezione. I cavi devono essere a norma CEI di tipo per posa mobile.	Posizionare i cavi in modo da evitare danni per usura meccanica. Segnalare immediatamente eventuali danni ai cavi elettrici.
Apparecchio di sollevamento.	Rumore.	In base alla valutazione del livello di esposizione personale fornire idonei dispositivi di protezione individuale (otoprotettori) con relative informazioni all'uso.	All'occorrenza usare i dispositivi di protezione individuale.
	Caduta del materiale sollevato.	I sollevamenti devono essere eseguiti da personale competente. Verificare l'idoneità dei ganci e dei contenitori.	Durante le operazioni di sollevamento occorre tenere conto delle condizioni atmosferiche, in particolare della forza del vento.
	Elettrico.	L'alimentazione deve essere fornita tramite quadro elettrico collegato a terra e munito dei dispositivi di protezione. I cavi devono essere a norma CEI di tipo per posa mobile. Verificare lo stato di conservazione dei cavi elettrici.	Collegare la macchina all'impianto elettrico in assenza di tensione. Posizionare i cavi in modo da evitare danni per usura meccanica così che non costituiscano intralcio. Segnalare immediatamente eventuali danni ai cavi elettrici.
Scale a mano semplici e doppie.	Caduta di persone dall'alto.	Verificare l'efficacia, nelle scale doppie, del dispositivo che impedisce l'apertura della scala oltre il limite di sicurezza.	La scala deve poggiare su base stabile e piana e quella doppia deve essere usata completamente aperta. Non lasciare attrezzi o materiali sul piano di appoggio della scala doppia.
	Polveri.	Fornire idonei dispositivi di protezione individuale (maschera antipolvere) con relative informazioni all'uso.	Usare idonei dispositivi di protezione individuale.
	Contatto con i materiali taglienti.	Fornire idonei dispositivi di protezione individuale (guanti in cuoio, scarpe antinfortunistiche) con relative informazioni all'uso.	Usare i dispositivi di protezione individuale.
Spostamento dei materiali.	Movimentazione manuale dei carichi.	Impartire tempestivamente agli addetti le necessarie informazioni per la corretta movimentazione di carichi pesanti o ingombranti con particolare riguardo per lamiere taglienti.	Rispettare le istruzioni ricevute per un'esatta e corretta posizione da assumere nella movimentazione dei carichi. Per carichi pesanti o ingombranti la massa va movimentata con l'intervento di più persone al fine di ripartire e diminuire lo sforzo.
Avvertenze	Quando i lavori si svolgono sulle coperture e mancano i ponteggi esterni o i parapetti sulle zone che prospettano i vuoti, il lattoniere deve indossare la cintura di sicurezza la cui fune di trattenuta deve essere vincolata ad un sostegno sicuramente stabile e la cui lunghezza deve impedire la caduta per oltre un metro e mezzo.		

<b>Fase 5: Pavimento esterno galleggiante</b>			
Attività e mezzi in uso	Possibili rischi connessi	Misure di sicurezza a carico dell'impresa	Misure di sicurezza a carico dei lavoratori
Attrezzi manuali.	Contatti con le attrezzature.	Fornire idonei dispositivi di protezione individuale con relative informazioni all'uso.	Usare idonei dispositivi di protezione individuale (guanti e calzature di sicurezza). Verificare con frequenza le condizioni degli attrezzi con particolare riguardo alla solidità degli attacchi dei manici di legno agli elementi metallici.
Tagliapiastrelle elettrica. Betoniera o impastatrice.	Elettrico.	L'alimentazione deve essere fornita tramite quadro elettrico collegato a terra e munito dei dispositivi di protezione. I cavi devono essere a norma CEI di tipo per posa mobile. Verificare lo stato di conservazione dei cavi elettrici.	Collegare la macchina all'impianto elettrico in assenza di tensione. Posizionare i cavi in modo da evitare danni per usura meccanica così che non costituiscano intralcio. Segnalare immediatamente eventuali danni ai cavi elettrici.
	Rumore.	In base alla valutazione del livello di esposizione personale fornire idonei dispositivi di protezione individuale (otoprotettori) con relative informazioni all'uso. Effettuare periodica manutenzione.	All'occorrenza usare i dispositivi di protezione individuale.
	Polveri.	Fornire idonei dispositivi di protezione individuale (maschera antipolvere con relative informazioni all'uso).	Usare i dispositivi di protezione individuale.
	Schegge.	Fornire idonei dispositivi di protezione individuale (occhiali o schermi) con relative informazioni all'uso.	Usare idonei dispositivi di protezione individuale.
	Contatto con gli organi in movimento.	Verificare che la macchina sia dotata di tutte le protezioni degli organi in movimento ed abbia l'interruttore con bobina di sgancio.	Non rimuovere le protezioni. Non indossare abiti svolazzanti. Non introdurre attrezzi o mani nel bicchiere della betoniera o della impastatrice durante la rotazione.
Spostamento dei materiali.	Movimentazione manuale dei carichi.	Impartire tempestivamente agli addetti le necessarie informazioni per la corretta movimentazione di carichi pesanti o ingombranti.	Rispettare le istruzioni ricevute per un'esatta e corretta posizione da assumere nella movimentazione dei carichi. Per carichi pesanti o ingombranti la massa va movimentata con l'intervento di più persone al fine di ripartire e diminuire lo sforzo.
Avvertenze	I lavori di posa delle pavimentazioni comportano per gli addetti una condizione d'affaticamento per la posizione chinata che devono assumere per lungo tempo. Pertanto si rende necessario interporre opportune fasi di riposo e fornire tappeti o ginocchiere imbottite. Queste protezioni devono essere anche impermeabili.		

<b>Fase 6: Lavorazioni di falegnameria per manutenzione serramenti</b>			
Attività e mezzi in uso	Possibili rischi connessi	Misure di sicurezza a carico dell'impresa	Misure di sicurezza a carico dei lavoratori
Attrezzi manuali.	Contatti con le attrezzature.	Fornire idonei dispositivi di protezione individuale (guanti e calzature di sicurezza) con relative informazioni all'uso.	Usare idonei dispositivi di protezione individuale. Verificare con frequenza le condizioni degli attrezzi con particolare riguardo alla solidità degli attacchi dei manici di legno agli elementi metallici.
Utensili elettrici. Sega circolare a disco o a pendolo.	Elettrico.	Fornire utensili di cl. II (con doppio isolamento). Verificare lo stato di conservazione dei cavi elettrici. L'alimentazione deve essere fornita tramite quadro elettrico collegato a terra e munito dei dispositivi di protezione. I cavi devono essere a norma CEI di tipo per posa mobile.	Collegare la sega circolare all'impianto elettrico in assenza di tensione. Posizionare i cavi in modo da evitare danni per usura meccanica. Segnalare immediatamente eventuali danni ai cavi elettrici.
	Contatto con gli organi in movimento.	Verificare che le macchine siano dotate di tutte le protezioni degli organi in movimento.	Non indossare abiti svolazzanti. Non rimuovere le protezioni. Per il taglio dei piccoli pezzi fare uso dell'apposito spingitoio.
	Rumore.	In base alla valutazione del livello di esposizione personale fornire idonei dispositivi di protezione individuale (otoprotettori) con relative informazioni.	All'occorrenza usare i dispositivi di protezione individuale.
Scale a mano semplici e doppie. Trabattelli.	Caduta di persone dall'alto.	Verificare l'efficacia, nelle scale doppie, del dispositivo che impedisce l'apertura della scala oltre il limite di sicurezza.	La scala deve poggiare su base stabile e piana. La scala doppia deve essere usata completamente aperta. Non lasciare attrezzi o materiali sul piano di appoggio della scala doppia.
	Polveri.	Fornire idonei dispositivi di protezione individuale (maschera antipolvere) con relative informazioni all'uso.	Usare i dispositivi di protezione individuale.
	Contatto con i materiali.	Fornire idonei dispositivi di protezione individuale (guanti) con relative informazioni all'uso per eventuale impiego di collanti.	Usare i dispositivi di protezione individuale. Evitare i contatti diretti con i collanti.
Spostamento dei materiali.	Movimentazione manuale dei carichi.	Impartire tempestivamente agli addetti le necessarie informazioni per la corretta movimentazione di carichi pesanti o ingombranti.	Rispettare le istruzioni ricevute per un'esatta e corretta posizione da assumere nella movimentazione dei carichi. Per carichi pesanti o ingombranti la massa va movimentata con l'intervento di più persone al fine di ripartire e diminuire lo sforzo.

<b>Fase 7: Scrostature e tinteggiature</b>			
Attività e mezzi in uso	Possibili rischi connessi	Misure di sicurezza a carico dell'impresa	Misure di sicurezza a carico dei lavoratori
Attrezzi manuali.	Contatti con gli attrezzi.	Fornire i dispositivi di protezione individuale (guanti e calzature di sicurezza, casco) con relative informazioni all'uso.	Usare idonei dispositivi di protezione individuale.  Verificare con frequenza le condizioni degli attrezzi.
Ponti su cavalletti. Impalcati. Ponteggi.	Caduta di persone dall'alto.	Verificare che i ponti su cavalletti e gli impalcati siano allestiti ed utilizzati in maniera corretta. Vietarne il montaggio sugli impalcati del ponteggio. Applicare regolari parapetti, o sbarrare le aperture prospicienti il vuoto, se l'altezza di possibile caduta è superiore a m 2. Verificare il corretto allestimento del ponteggio esterno.	Non sovraccaricare gli impalcati dei ponti con materiale. Salire e scendere dal piano di lavoro facendo uso di scale a mano. È vietato lavorare su un singolo cavalletto anche per tempi brevi. È altresì vietato utilizzare, come appoggio delle tavole, le scale, i pacchi dei forati o altri elementi di fortuna o allestire i ponti su cavalletti sui ponteggi.
	Schizzi e allergeni.	Fornire idonei dispositivi di protezione individuale (guanti e occhiali o schermi) e indumenti protettivi, con relative informazioni all'uso.	Usare idonei dispositivi di protezione individuale.
Spostamento dei materiali.	Movimentazione manuale dei carichi.	Impartire tempestivamente agli addetti le necessarie informazioni per la corretta movimentazione di carichi pesanti o ingombranti.	Rispettare le istruzioni ricevute per un'esatta e corretta posizione da assumere nella movimentazione dei carichi. Per carichi pesanti o ingombranti la massa va movimentata con l'intervento di più persone al fine di ripartire e diminuire lo sforzo.
Avvertenze	La larghezza dell'impalcato del ponte su cavalletti non deve essere inferiore a 90 cm. Le tavole da ponte devono poggiare su tre cavalletti, essere ben accostate, fissate ai cavalletti e non presentare parti al sbalzo superiori a 20 cm. Gli impalcati devono avere elementi di sostegno d'adequata resistenza. Per la formazione delle fasce la rimozione di alcuni elementi dell'impalcato deve essere ridotta al minimo e per tempi brevi.		

<b>Fase 8: Controsoffittature</b>			
Attività e mezzi in uso	Possibili rischi connessi	Misure di sicurezza a carico dell'impresa	Misure di sicurezza a carico dei lavoratori
Attrezzi manuali.	Contatti con gli attrezzi.	Fornire idonei dispositivi di protezione individuale (guanti e calzature di sicurezza, scarpe, casco, occhiali o schermo) con relative informazioni all'uso.	Usare idonei dispositivi di protezione individuale. Verificare con frequenza le condizioni degli attrezzi. Nell'uso degli attrezzi da taglio, prestare attenzione alla posizione delle mani.
Scale a mano doppie.	Caduta di persone dall'alto.	Verificare l'efficacia, nelle scale doppie, del dispositivo che impedisce l'apertura della scala oltre il limite di sicurezza.	La scala deve poggiare su base stabile e piana. La scala doppia deve essere usata completamente aperta. Non lasciare attrezzi o materiali sul piano della scala doppia
Trabattelli.	Caduta di persone dall'alto.	Il trabattello deve essere allestito secondo le indicazioni fornite dal costruttore e da portare a conoscenza dei lavoratori. Le ruote devono essere munite di dispositivi di blocco.	Il piano di scorrimento delle ruote deve essere livellato. Il carico del trabattello sul terreno deve essere ripartito con tavole. Controllare con la livella le orizzontalità della base.
Utensili elettrici.	Elettrico.	Fornire utensili di cl. II (con doppio isolamento). Verificare lo stato di conservazione dei cavi elettrici. L'alimentazione deve essere fornita tramite quadro elettrico collegato a terra e munito dei dispositivi di protezione. I cavi devono essere a norma CEI di tipo per posa mobile.	Posizionare i cavi in modo da evitare danni per usura meccanica.  Segnalare immediatamente eventuali danni ai cavi elettrici.
	Rumore.	In base alla valutazione del livello di esposizione personale fornire idonei dispositivi di protezione individuale (otoprotettori) con informazioni all'uso.	All'occorrenza usare i dispositivi di protezione individuale.
Chiodatrice.	Rimbalzo del chiodo.	Verificare frequentemente l'idoneità dell'attrezzo. Verificare la congruità della cavità in rapporto al tipo di struttura ed impartire precise disposizioni Fornire idonei dispositivi di protezione individuale (guanti e calzature di sicurezza, casco, occhiali o schermo).	Seguire le istruzioni e usare idonei dispositivi di protezione individuale.  Far allontanare i lavoratori non addetti.
	Rumore.	In base alla valutazione del livello di esposizione personale, fornire idonei dispositivi di protezione individuale (cuffie o tappi auricolari).	Usare i dispositivi di protezione individuale forniti.
Spostamento dei materiali.	Movimentazione manuale dei carichi.	Impartire tempestivamente agli addetti le necessarie informazioni per la corretta movimentazione di carichi pesanti o ingombranti. Per il trasporto manuale dei pannelli in cartongesso mantenere sgombre le zone di transito.	Rispettare le istruzioni ricevute per un'esatta e corretta posizione da assumere nella movimentazione dei carichi. Per carichi pesanti o ingombranti la massa va movimentata con l'intervento di più persone al fine di ripartire e diminuire lo sforzo.
	Urto contro i materiali.	Stabilire apposite modalità per la movimentazione degli elementi lunghi. Per il trasporto manuale dei pannelli mantenere sgombre le zone di transito.	Movimentare gli elementi lunghi con molta cautela seguendo le istruzioni impartite.



<b>Fase 9: Lavorazioni da vetraio per installazione, rimozione o modifiche di vetrate</b>			
Attività e mezzi in uso	Possibili rischi connessi	Misure di sicurezza a carico dell'impresa	Misure di sicurezza a carico dei lavoratori
Attrezzi manuali. Tagliavetro.	Contatti con gli attrezzi.	Fornire idonei dispositivi di protezione individuale (guanti e calzature di sicurezza) con relative informazioni all'uso.	Usare i dispositivi di protezione individuale. Verificare con frequenza le condizioni degli attrezzi.
Ponte su cavalletti.	Caduta di persone dall'alto.	Verificare che i ponti su cavalletti siano allestiti ed utilizzati in maniera corretta. Nel caso che il dislivello sia superiore a m 2 per la vicinanza d'aperture, applicare i parapetti alle aperture stesse.	Non sovraccaricare gli impalcati dei ponti con materiale da costruzione. Salire e scendere dal piano di lavoro facendo uso di scale a mano. È vietato lavorare su un singolo cavalletto anche per tempi brevi. È altresì vietato utilizzare, come appoggio delle tavole, le scale, i pacchi dei forati o altri elementi di fortuna o montare ponti su cavalletti sul ponteggio.
Scale a pioli semplici o doppie.	Caduta di persone dall'alto.	Fornire scale semplici con pioli incastrati o saldati ai montanti e con le estremità antisdrucchiolevoli. Le scale doppie non devono superare i 5 metri d'altezza. Verificare l'efficienza del dispositivo che limita l'apertura della scala.	Prima di utilizzare le scale a pioli verificarne le condizioni e la stabilità. Le scale doppie devono essere usate in posizione completamente aperta. Non usare le scale a pioli semplici come piani di lavoro senza prima aver adottato idonei sistemi anticaduta.
Utensili elettrici portatili (trapano, flessibile).	Elettrico.	Fornire utensili di cl. II (con doppio isolamento). Verificare lo stato di conservazione dei cavi elettrici. L'alimentazione deve essere fornita tramite quadro elettrico collegato a terra e munito dei dispositivi di protezione. I cavi devono essere a norma CEI di tipo per posa mobile.	Posizionare i cavi in modo da evitare danni per usura meccanica ed in modo che non costituiscano intralcio. Segnalare immediatamente eventuali danni ai cavi elettrici.
	Rumore.	In base alla valutazione del livello di esposizione personale fornire idonei dispositivi di protezione individuale.	All'occorrenza usare i dispositivi di protezione individuale.
Spostamento dei materiali.	Contatti con i materiali taglienti.	Fornire idonei dispositivi di protezione individuale (guanti di cuoio) con relative informazioni all'uso.	Usare idonei dispositivi di protezione individuale nella movimentazione manuale delle lastre di vetro.
	Proiezione di schegge.	Fornire idonei dispositivi di protezione individuale (occhiali) con relative informazioni all'uso.	Usare idonei dispositivi di protezione individuale nel taglio manuale delle lastre evitando di costituire pericolo per gli altri.
	Movimentazione manuale dei carichi.	Impartire tempestivamente agli addetti le necessarie informazioni per la corretta movimentazione di carichi pesanti o ingombranti, con particolare riguardo per le lastre di vetro ed i relativi contenitori.	Rispettare le istruzioni ricevute per un'esatta e corretta posizione da assumere nella movimentazione dei carichi. Per carichi pesanti o ingombranti la massa va movimentata con l'intervento di più persone al fine di ripartire e diminuire lo sforzo.
Avvertenze	La larghezza dell'impalcato del ponte su cavalletti non deve essere inferiore a 90 cm. Le tavole da ponte devono poggiare su tre cavalletti, essere ben accostate, fissate ai cavalletti e non presentare parti a sbalzo superiori a 20 cm. Quando i lavori si svolgono sulle coperture e mancano i ponteggi esterni o i parapetti sulle zone che prospettano i vuoti, il vetraio deve indossare la cintura di sicurezza la cui fune di trattenuta deve essere vincolata ad un sostegno sicuramente stabile e la cui lunghezza deve impedire la caduta per oltre un metro e mezzo.		

<b>Fase 10: Posa rete in nylon di protezione</b>			
Attività e mezzi in uso	Possibili rischi connessi	Misure di sicurezza a carico dell'impresa	Misure di sicurezza a carico dei lavoratori
Attrezzi manuali.	Contatti con gli attrezzi.	Fornire idonei dispositivi di protezione individuale (guanti e calzature di sicurezza, scarpe, casco, occhiali o schermo) con relative informazioni all'uso.	Usare idonei dispositivi di protezione individuale. Verificare con frequenza le condizioni degli attrezzi. Nell'uso degli attrezzi da taglio, prestare attenzione alla posizione delle mani.
Scale a mano doppie.	Caduta di persone dall'alto.	Verificare l'efficacia, nelle scale doppie, del dispositivo che impedisce l'apertura della scala oltre il limite di sicurezza.	La scala deve poggiare su base stabile e piana. La scala doppia deve essere usata completamente aperta. Non lasciare attrezzi o materiali sul piano della scala doppia
Trabattelli.	Caduta di persone dall'alto.	Il trabattello deve essere allestito secondo le indicazioni fornite dal costruttore e da portare a conoscenza dei lavoratori. Le ruote devono essere munite di dispositivi di blocco.	Il piano di scorrimento delle ruote deve essere livellato. Il carico del trabattello sul terreno deve essere ripartito con tavole. Controllare con la livella le orizzontalità della base.
Utensili elettrici.	Elettrico.	Fornire utensili di cl. II (con doppio isolamento). Verificare lo stato di conservazione dei cavi elettrici. L'alimentazione deve essere fornita tramite quadro elettrico collegato a terra e munito dei dispositivi di protezione. I cavi devono essere a norma CEI di tipo per posa mobile.	Posizionare i cavi in modo da evitare danni per usura meccanica.  Segnalare immediatamente eventuali danni ai cavi elettrici.
	Rumore.	In base alla valutazione del livello di esposizione personale fornire idonei dispositivi di protezione individuale (otoprotettori) con informazioni all'uso.	All'occorrenza usare i dispositivi di protezione individuale.
Chiodatrice.	Rimbalzo del chiodo.	Verificare frequentemente l'idoneità dell'attrezzo. Verificare la congruità della cavità in rapporto al tipo di struttura ed impartire precise disposizioni Fornire idonei dispositivi di protezione individuale (guanti e calzature di sicurezza, casco, occhiali o schermo).	Seguire le istruzioni e usare idonei dispositivi di protezione individuale.  Far allontanare i lavoratori non addetti.
	Rumore.	In base alla valutazione del livello di esposizione personale, fornire idonei dispositivi di protezione individuale (cuffie o tappi auricolari).	Usare i dispositivi di protezione individuale forniti.
Spostamento dei materiali.	Movimentazione manuale dei carichi.	Impartire tempestivamente agli addetti le necessarie informazioni per la corretta movimentazione di carichi pesanti o ingombranti. Per il trasporto manuale dei pannelli in cartongesso mantenere sgombre le zone di transito.	Rispettare le istruzioni ricevute per un'esatta e corretta posizione da assumere nella movimentazione dei carichi. Per carichi pesanti o ingombranti la massa va movimentata con l'intervento di più persone al fine di ripartire e diminuire lo sforzo.
	Urto contro i materiali.	Stabilire apposite modalità per la movimentazione degli elementi lunghi. Per il trasporto manuale dei pannelli mantenere sgombre le zone di transito.	Movimentare gli elementi lunghi con molta cautela seguendo le istruzioni impartite.

<b>Fase 11: Posa delle attrezzature sportive</b>			
Attività e mezzi in uso	Possibili rischi connessi	Misure di sicurezza a carico dell'impresa	Misure di sicurezza a carico dei lavoratori
Attrezzature manuali.	Contatti con le attrezzature.	Fornire idonei dispositivi di protezione individuale (guanti e calzature antinfortunistiche) con le relative informazioni d'uso.	Usare i dispositivi di protezione individuale forniti. Verificare periodicamente la condizione degli attrezzi.
Utensili elettrici portatili: trapano.	Elettrico.	L'alimentazione deve essere fornita tramite quadro elettrico collegato a terra e munito dei dispositivi di protezione. Utilizzare utensili a doppio isolamento (cl. II). I cavi devono essere a norma CEI di tipo adatto per posa mobile. Verificare lo stato di conservazione dei cavi elettrici.	Posizionare i cavi in modo da evitare danni per urti e usura meccanica.
	Proiezione di schegge.	Fornire idonei dispositivi di protezione individuale con relative informazioni d'uso.	Usare i dispositivi di protezione individuale forniti (occhiali).
	Polvere.	Fornire idonei dispositivi di protezione individuale con relative informazioni d'uso.	Usare i dispositivi di protezione individuale forniti (maschera).
	Rumore.	In funzione della valutazione del livello d'esposizione personale fornire dispositivi di protezione individuale con informazioni d'uso.	All'occorrenza usare i dispositivi di protezione individuale.
	Contatti con gli organi in movimento.	Verificare che gli utensili siano dotati delle protezioni regolamentari e che l'avviamento sia del tipo a uomo presente.	Non usare abiti svolazzanti, non rimuovere le protezioni. La zona di lavoro deve essere mantenuta in ordine e liberata da materiali di risulta.
Trabattello, ponte su cavalletti.	Caduta di persone dall'alto.	Verificare che i ponti siano regolarmente allestiti e usati. In presenza di dislivelli superiori a 2 metri, per aperture, applicare parapetti regolamentari.	La salita e la discesa dal piano di lavoro devono avvenire tramite regolamentari scale a mano. Bloccare le ruote dei ponti mobili durante le operazioni. È vietato lavorare su un singolo cavalletto anche per tempi brevi. È altresì vietato utilizzare, come appoggio delle tavole, le scale, i pacchi dei forati o altri elementi di fortuna.
Scale a mano.	Caduta di persone dall'alto.	Fornire scale semplici con pioli incastrati o saldati ai montanti e con le estremità antisdrucchiolevoli. Le scale doppie non devono superare i 5 metri di altezza. Verificare l'efficienza del dispositivo che limita l'apertura della scala.	Posizionare le scale e verificarne la stabilità prima di salire. Usare le scale doppie in posizione completamente aperta. Non usare le scale semplici come piani di lavoro senza aver adottato idonei sistemi anticaduta.
	Contatto con parti taglienti.	Fornire dispositivi di protezione individuale (guanti) e informazioni d'uso.	Usare i dispositivi di protezione individuale forniti.
Spostamento dei materiali.	Movimentazione manuale dei carichi.	Impartire agli addetti le necessarie informazioni per la corretta movimentazione di carichi pesanti o ingombranti.	Rispettare le istruzioni ricevute e assumere la posizione corretta nella movimentazione dei carichi.

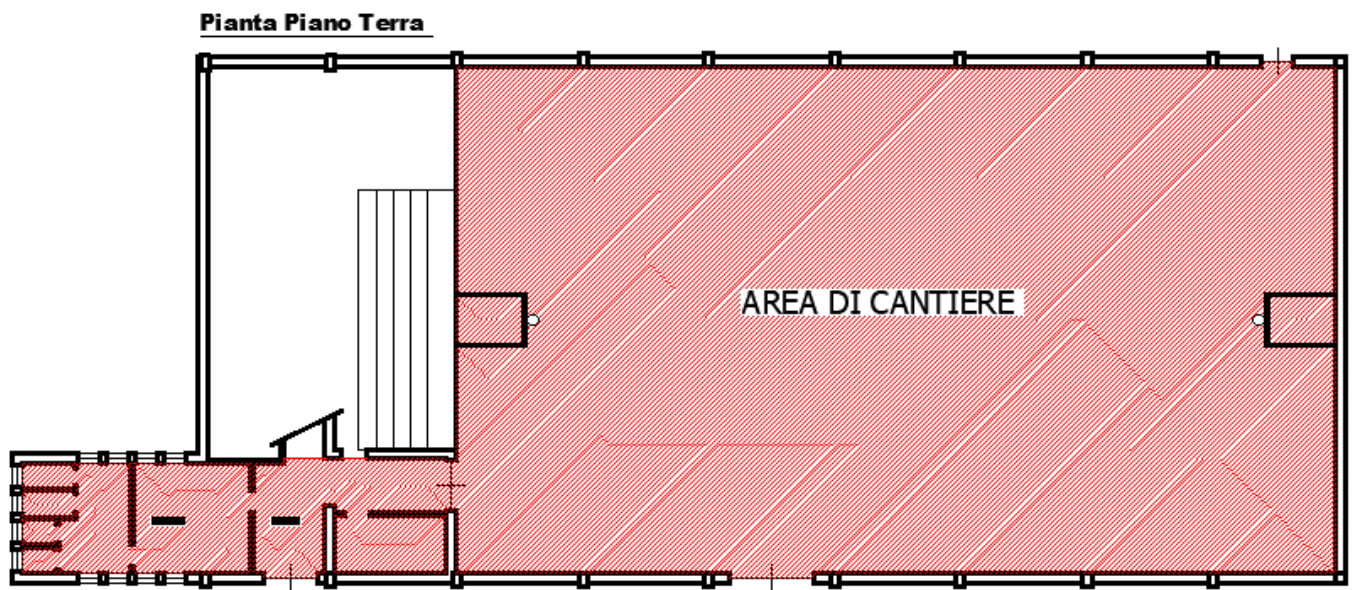
<b>Fase 12: Smantellamento del cantiere e sistemazioni finali</b>			
Attività e mezzi in uso	Possibili rischi connessi	Misure di sicurezza a carico dell'impresa	Misure di sicurezza a carico dei lavoratori
Attrezzi d'uso comune: mazza, piccone, pala, martello, pinze, tenaglie, chiavi.	Contatti con le attrezzature.	Fornire idonei dispositivi di protezione individuale (guanti e calzature di sicurezza) con relative informazioni all'uso. Impartire istruzioni in merito alle priorità di smontaggio, ai sistemi di stoccaggio, accatastamento e conservazione degli elementi rimossi. Prima di procedere agli smantellamenti verificare le condizioni delle varie strutture anche in relazione al loro possibile riutilizzo.	Usare i dispositivi di protezione individuale. Verificare con frequenza le condizioni degli attrezzi con particolare riguardo alla solidità degli attacchi dei manici di legno agli elementi metallici. Attenersi alle istruzioni in merito alle priorità di smontaggio, ai sistemi di stoccaggio, accatastamento e conservazione degli elementi rimossi.
Autocarro. Autocarro con braccio idraulico o autogru.	Investimento.	Predisporre adeguati percorsi per i mezzi. Segnalare la zona interessata all'operazione. Non consentire l'utilizzo dell'autogru a personale non qualificato.	Tenersi a distanza di sicurezza dai mezzi operativi in movimento. Prestare attenzione alle segnalazioni acustiche o luminose ed alla segnaletica di sicurezza.
	Ribaltamento del mezzo.	I percorsi non devono avere pendenze eccessive.	Prestare attenzione alle condizioni del terreno e rispettare i percorsi indicati.
	Caduta di materiali dall'alto.	Fornire idonei dispositivi di protezione individuale (casco) con relative informazioni all'uso. Segnalare la zona interessata all'operazione.	Le imbracature devono essere eseguite correttamente. Nel sollevamento dei materiali attenersi alle norme di sicurezza esposte. Usare i dispositivi di protezione individuale.
	Schiacciamento.	Nelle operazioni di scarico degli elementi impartire precise indicazioni e verificarne l'applicazione durante l'operazione.	Nella guida dell'elemento in sospensione usare sistemi che consentano distanza di sicurezza (funi, aste, ecc.).
	Caduta di persone dall'alto.	Verificare l'efficacia, nelle scale doppie, del dispositivo che impedisce l'apertura della scala oltre il limite di sicurezza.	La scala deve poggiare su base stabile e piana. La scala doppia deve essere usata completamente aperta. Non lasciare attrezzi o materiali sul piano di appoggio della scala doppia.
Scale a mano semplici e doppie.			
Trabattelli.	Caduta di persone dall'alto.	Il trabattello deve essere utilizzato secondo le indicazioni fornite dal costruttore da portare a conoscenza dei lavoratori. Le ruote devono essere munite di dispositivi di blocco.	Il piano di scorrimento delle ruote deve essere livellato. Il carico del trabattello sul terreno deve essere ripartito con tavole. Controllare con la livella le orizzontalità della base. Non spostare con persone o materiale sul trabattello.
Spostamento dei materiali.	Movimentazione manuale dei carichi.	Impartire tempestivamente agli addetti le necessarie informazioni per la corretta movimentazione di carichi pesanti o ingombranti.	Per carichi pesanti o ingombranti la massa va movimentata con l'intervento di più persone al fine di ripartire e diminuire lo sforzo.
	Investimento degli elementi rimossi o in fase di rimozione.	Predisporre sistemi di sostegno nella fase transitoria di smontaggio.	Attenersi alle disposizioni ricevute.

**Allegati:**

Al presente Piano di Sicurezza e Coordinamento sono allegati i seguenti elaborati, da considerarsi parte integrante del Piano stesso:

- 2) Planimetria del cantiere;**
- 3) Cronoprogramma;**
- 4) Stima costi della sicurezza.**

## **ALLEGATO 2: PLANIMETRIA del CANTIERE**



**ALLEGATO 3: CRONOPROGRAMMA**

<b>Fase:</b>	<b>Lavorazione:</b>	<b>Durata gg.</b>
1)	Preparazione e allestimento cantiere	3
2)	Carico/scarico macchinari	2
3)	Rimozione guaina bituminosa e scossaline	5
4)	Posa nuova guaina e scossaline	7
5)	Pavimentazione galleggiante	6
6)	Lavorazioni di falegnameria	5
7)	Scrostature e tinteggiature	7
8)	Controsoffittature	6
9)	Sostituzione vetrate	5
10)	Posa rete nylon	9
11)	Posa attrezzature sportive	3
12)	Sistemazioni e smantellamento cantiere	2
<b>TOTALE</b>		<b>60</b>

**ALLEGATO 4: STIMA COSTI DELLA SICUREZZA**

La stima dei costi per la sicurezza viene effettuata considerando le principali opere da eseguire e le misure da adottare per garantire la sicurezza del cantiere.

Si riportano le principali opere e le strumentazioni necessarie con i rispettivi costi previsti:

<b>Tipo di opera</b>	<b>Costo previsto Euro</b>
Recinzione dell'area di intervento del cantiere con apposita rete e paletti.	150,00
D.P.I. in dotazione ai lavoratori (quota parte in funzione della possibilità di riutilizzo degli stessi)	250,00
Nolo piattaforma elevatrice	600,00
Sommano	<b>1.000,00</b>

Il Coordinatore della Sicurezza  
in fase di Progettazione:

**Geom. Mauro Massa**